

Prise en main des fichiers fonciers livraison 2011 : l'expérience de la DREAL PACA



Par : Michel FAURE, DREAL PACA / STELAC / CIC
30/11/2012



SOMMAIRE

1. Le contexte pour la DREAL PACA
2. Appropriation des fichiers fonciers
3. Re-livraison des données aux services autorisés
4. Exploitations envisagées
5. Recommandations et Conclusions



1. Contexte pour la DREAL PACA

LES AGENTS

-La DREAL dispose de 3 géomaticiens de niveau avancé, et d'un chargé de mission en géomatique

LE MATERIEL

-Un serveur eSBL interne de données et d'applications (serveur bureautique Linux, déploiement de ce type de serveurs en interministériel), avec PostgreSQL version 8.4 et PostGIS version 1,5
-Crash fin 10/2012, reconstruit depuis, avec définition et mise en place d'une politique de sauvegarde des espaces web et base de données

UN APPUI

-La DREAL a demandé l'appui du CETE Méditerranée pour la mise en place de PostgreSQL : agents DREAL associés aux formations des agents CETE à PostgreSQL-PostGIS-QGIS, et appui du référent Postgre CETE pour conseil et paramétrage du serveur DREAL

1. Contexte pour la DREAL PACA (suite)

PARTICULARITES pour PACA :

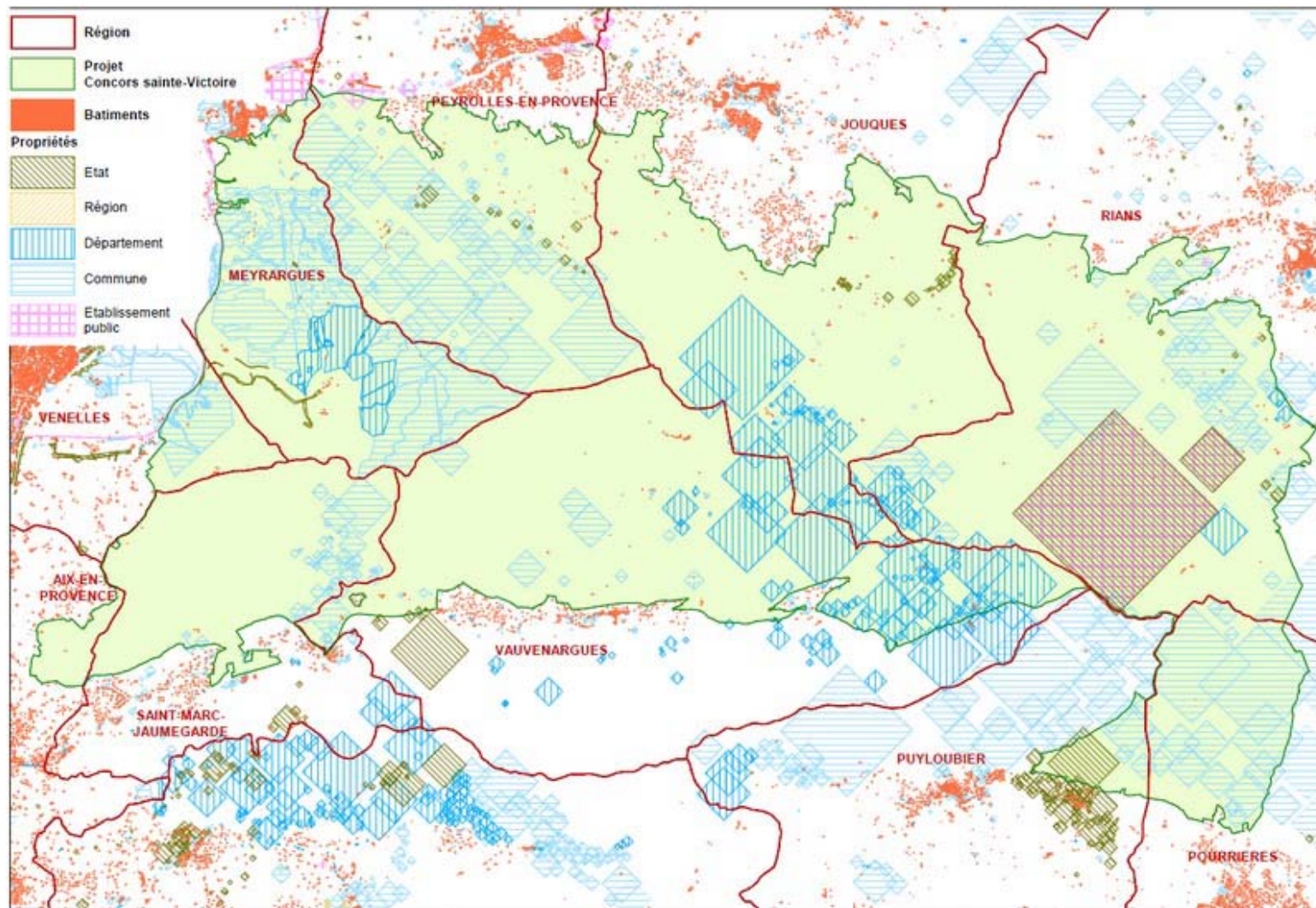
-La plateforme d'animation régionale - le CRIGE - a été choisie par l'Etat et la Région pour redistribuer via son géoportail régional à tous les ayant-droits les données PCI (Edigeo et DXF) et Majic brutes, moyennant convention CNIL pour ces dernières

-2 départements concernés par l'étude RPCU (Représentation Parcellaire Cadastre Unique) : 06 et 83. Travaux en cours.

-La DREAL a réalisé en 2012 le déploiement du SIG libre QGIS en complément de Mapinfo. En particulier, elle a été confrontée aux difficultés d'exploitation de données volumineuses (cadastre, bâti, occupation du sol, RPG ...) nécessitant un traitement via un Système de Gestion de Base de Données.

1. Contexte pour la DREAL PACA (suite)

-Utilisation en géomatique (Mapinfo) du référentiel foncier public 2009, réalisé par le CETE med. Exemple :



2. Appropriation des fichiers fonciers

-2 versions de PostgreSQL : v8 (serveur, postes de travail) / v9 (postes de travail)

-intérêt de **disposer des données sur serveur**, comme cela est fait pour les référentiels SIG (modifications apportées une seule fois : géométries invalides, corrections diverses, améliorations ponctuelles de leur organisation ...)

-**échanges avec CETE-NP** par rapport aux données reçues

-**données organisées** de telle sorte à faciliter la re-livraison pour organismes extérieurs (territoires bâtis sur listes de communes)

-préparation spécifique pour utilisation rapide via QGIS :
select populate_geometry_columns()

-en interne, **identification d'agents** ayant des souhaits d'exploitation de ces fichiers fonciers (unité Logement et Foncier)

2. Appropriation des fichiers fonciers (suite)

-sur serveur, les **droits d'accès** Linux / PostgreSQL sont à ajuster (par défaut, tout est verrouillé)

-exploitation du **plug-in CETE-NP** permettant l'export de données (Shp, mapinfo, csv)

Améliorations souhaitées : un filtre, une estimation du temps d'extraction

3. Re-livraison des données aux services autorisés

-re-livraison des données à **4 DDT** ne les ayant pas encore reçues (disque dur externe du PNE-Référentiels non renvoyé?)

-demandes de **4 agences d'urbanisme** et de compléments par une DDT : territoires sur plusieurs départements ou plusieurs régions. Exemple AUR Grenoble sur ScoT de Gap

-**Conventions** : territoire de compétence parfois différent de celui connu du chargé de mission DREAL

-mise au point en interne d'une **méthode semi-automatique d'extraction** sur un territoire défini (liste des communes en format .CSV) : fichier .ODS qui crée les requêtes SQL à partir des noms renseignés.

-dump à réaliser avec le mode « personnalisé », offrant une **compression x10**, et évite l'utilisation de fonctions spécifiques en mode commande (*psql* au lieu de *pg_restore*, ex :

```
"C:\Program Files\PostgreSQL\9.1\bin\psql.exe" -d fichiersfonciers -h localhost -f E:\DONNEES\livraison_ff_2009.dump -U postgres -W )
```


3. Re-livraison des données aux services autorisés (suite)

-choix pour les re-livraisons :

| Intitulé des données | Nb. tables | Détail des données | Découpage pour livraison | Remarques |
|---|------------|--|--------------------------|---|
| Fichiers fonciers 2009 | 19 | fantoir_commune, fantoir_voie, lots_locaux, pb0010_local, ..., re00 | Au territoire | Sélection par identifiant commune (proj. 2154) |
| Fichiers fonciers 2011 | 18 | Idem sauf table « re00 » | Au territoire | Sélection par identifiant commune (proj. 2154) |
| Caractérisation du bâti sur les parcelles | 2 | Bâtiments (2009 et 2011) | Au territoire | Sélection par identifiant commune (proj. 2154) |
| Tables agrégées précises | 8 | Carroyage 100m, carroyage 1km, copro_multi_parcelle, section | Au territoire | Carroyages en projection ETRS-LAEA (3035) Sélection par requête géographique pour les carroyages |
| Tables agrégées plus globales | 12 | Carroyage 10km, commune, canton, arrondissement, département, région | Métropole | Carroyages en projection ETRS-LAEA (3035) |

4. Exploitations envisagées

- Quelques **cartographies pour l'atlas régional**
- Commandes de travaux** de notre unité « Logement et Foncier » ou appui à l'exploitation de ces données par les agents de cette unité
- Exploitations sous le **logiciel statistiques « R »** pour des analyses plus poussées
- Attente du nouveau **référentiel foncier public**, utile pour les projets de protection
- Distinction du bâti**, en liaison avec la BD TOPO IGN

5. Conclusions et recommandations

- PostgreSQL offre la **puissance** de traitement nécessaire pour ces données « lourdes »
- Une **formation « PostgreSQL »** (pgadmin, SQL, PostGIS) est nécessaire pour bien exploiter ce patrimoine de données, ainsi que « **prise en main des fichiers fonciers** »
- attention à la diversité de **projections** des données : Lambert93 mais carroyages en LAEA (Lambert Azimuthal Equal-Area)
- la rubrique <http://geoinfo.metier.i2/fichiers-fonciers-r549.html>, du portail interministériel **Géoinformations** permet la centralisation des informations sur les fichiers fonciers
- L'**assistance nationale** est efficace, mais souhait de 2 autres **listes** d'échanges d'informations par messagerie : « postgre/postgis », et « pratique des fichiers fonciers ».