

Fichiers Fonciers

1. Présentation des nouveautés 2011
2. Retour sur le COTECH du 08/10/12

Rémi Borel & Jérôme Douché

CETE Nord Picardie

30 novembre 2012

fichiers-fonciers@developpement-durable.gouv.fr



Crédit photo : Arnaud Bouissou/MEDDE

Centre d'Études Techniques de l'Équipement Nord-Picardie

www.developpement-durable.gouv.fr

Sommaire

- Présentation des nouveautés des fichiers fonciers 2011
 - 1. Historique des fichiers fonciers dans le Ministère
 - 2. Contenu de la livraison 2012 et de ses nouveautés
- Retour sur le COTECH du 8 octobre 2012
 - 3. Documentation en préparation
 - 4. Données annexes
 - 5. Suites prévues ...



1. Historique des fichiers fonciers dans le Ministère

Que sont les fichiers fonciers ?

- La documentation cadastrale se compose du **plan** et de la **documentation littérale**
- MAJIC = **Mise A Jour des Informations Cadastrales** : nom de l'application interne à la DGFIP pour gérer et calculer l'impôt foncier. En service depuis janvier 1991.
- Information mise à jour en continu dans tous les CDIF de France
- La **documentation littérale** ou foncière est diffusée sous forme de fichiers fonciers communément appelés fichiers « MAJIC ».
- La source de ces fichiers est fiscale
- Informations majoritairement déclaratives

1. Historique des fichiers fonciers dans le Ministère

Mise à disposition

- La mise à disposition se fait sous 3 formes :
 - Au format papier (!)
 - Sous forme de CD Rom : VisDGI, envoyé annuellement aux communes et leur permettant surtout de connaître les propriétés
 - Sous forme de fichiers texte numériques : c'est avec ce format qu'il est possible d'avoir accès à une multitude d'informations
- Les conditions pour bénéficier des fichiers fonciers « numériques » :
 - Être un organisme public et avoir une mission de service public
 - Renseigner une déclaration CNIL précisant le territoire et les usages
 - S'acquitter du tarif de l'extraction (!)
- De part leur proximité avec les services fiscaux, les collectivités ont historiquement (et généralement) plus eu connaissance de ces fichiers
- Important : les fichiers ne sont lisibles par aucun logiciel standard !

1. Historique des fichiers fonciers dans le Ministère

Au ministère ?

- Historiquement, les services ayant travaillé sur les fichiers fonciers avant 2008 sont peu nombreux (DREIF, CETE Méditerranée, etc.)
- Après 2008, prise en main par de plus en plus de services, mais difficulté à harmoniser les démarches
- Les achats sont réalisés ponctuellement
- D'un point de vue pratique, données extrêmement lourdes et non standardisées :
 - Difficulté pour les traiter
 - Difficulté pour comprendre leur contenu (vocabulaire)

→ **2008 : décision de monter un groupe de travail sur ce sujet (DGALN)**

→ **2009 : achat national de la base par la DGALN et désignation du CETE Nord-Picardie comme maître d'œuvre**

1. Historique des fichiers fonciers dans le Ministère

Mission du CETE Nord-Picardie

- Objectifs :
 - Réceptionner les fichiers fonciers au niveau national
 - Rendre les fichiers plus lisibles
 - Les traiter pour rajouter des informations utiles (identifiants et indicateurs calculés)
 - Diffuser aux services concernés du Ministère et disposer d'une base commune
- Principes / Méthodes :
 - Utiliser les méthodes développées dans le guide CERTU et par les retours d'expériences des membres du COTECH
 - Pas de perte de données
 - Ajout de nombreux indicateurs au niveau de la parcelle
 - Anonymisation des propriétaires physiques (déclaration CNIL)

2. Contenu de la livraison 2012 et de ses nouveautés

De nombreuses nouveautés

- Nouvelles variables
- Nouveau géoréférencement
- Nouvelles tables annexes
- Nouveau format de livraison
- Nouveau mode de distribution
- Nouvelle déclaration CNIL



2. Contenu de la livraison 2012 et de ses nouveautés

Nouvelles variables (1/3)

- Différences entre les 2 versions de la base brute :
 - Table des locaux (pb0010) :
 - Ajout du champ « fburx » dans la table des locaux (présence de bureaux)
 - Suppression du champ « ccoape » remplacé par le champ « cconac »
 - Table des propriétaires : ajout des champs
 - « topja » : indication jeune agriculteur
 - « datja » : date installation jeune agriculteur
 - Renommage de champs dans les PEV (pb21 et pb60)
 - Ajout de nouveaux codes dans les nomenclatures des champs :
 - « cconlc » (pb0010)
 - « gnextl » (pb30)
 - « gnextl » (pnb30)

2. Contenu de la livraison 2012 et de ses nouveautés

Nouvelles variables (2/3)

- Dans la table des propriétaires :
 - Harmonisation 2009/2011 du nom et du code des propriétaires moraux
 - « locprop » : localisation généralisée du propriétaire
- Dans la table des locaux :
 - Surfaces des différentes pev (uniquement les nombres en 2009) + surface des dépendances incorporées
 - Typologie de propriété du local : nombre de droits, typologie gestionnaire/propriétaire
 - Décodage du « ccoape » (2009) et du « cconac » (2011)
 - Ajout de la date « janbilmin » (année minimale d'immobilisation (pb30))

2. Contenu de la livraison 2012 et de ses nouveautés

Nouvelles variables (3/3)

- Dans la table des parcelles :
 - Ajout des dates « jannatmax » (année de construction du local le plus récent) et « janbilmin » (année minimale d'immobilisation)
 - Décomptage complet du nombre et des surfaces de sufs : « ssuf » pour la surface totale
 - « schemrem » : surface de suf de nature spéciale « chemin de remembrement »
 - « nloccomrdc » : nombre de locaux activité en rdc
 - « tpevdom » remplacé par « tpevdom_n » et « tpevdom_s » : dominance des pev en nombre et en surface
 - « cmp » : Appartenance de la parcelle à une copropriété multi-parcelles
 - Typologie de propriété de la parcelle : nombre de droits, typologie gestionnaire/propriétaire

2. Contenu de la livraison 2012 et de ses nouveautés

Nouveau géoréférencement (1/2)

- Livraison de fichiers géoréférencés :
 - À partir de plusieurs millésimes de la Bd-parcellaire et en prenant en compte les évolutions des communes
 - Géoréférencement complété par cadastre.gouv.fr
- 2 types d'objets livrés :
 - « geomloc » correspondant au localisant de la parcelle
 - « geompar » correspondant :
 - Soit au contour de la parcelle si Bd-parcellaire vectorisée
 - Soit à un carré de surface « dcntpa » centré sur le localisant
- 2 tables géoréférencées :
 - Table des parcelles : « geomloc » & « geompar »
 - Table des locaux : « geomloc »



2. Contenu de la livraison 2012 et de ses nouveautés

Nouveau géoréférencement (2/2)

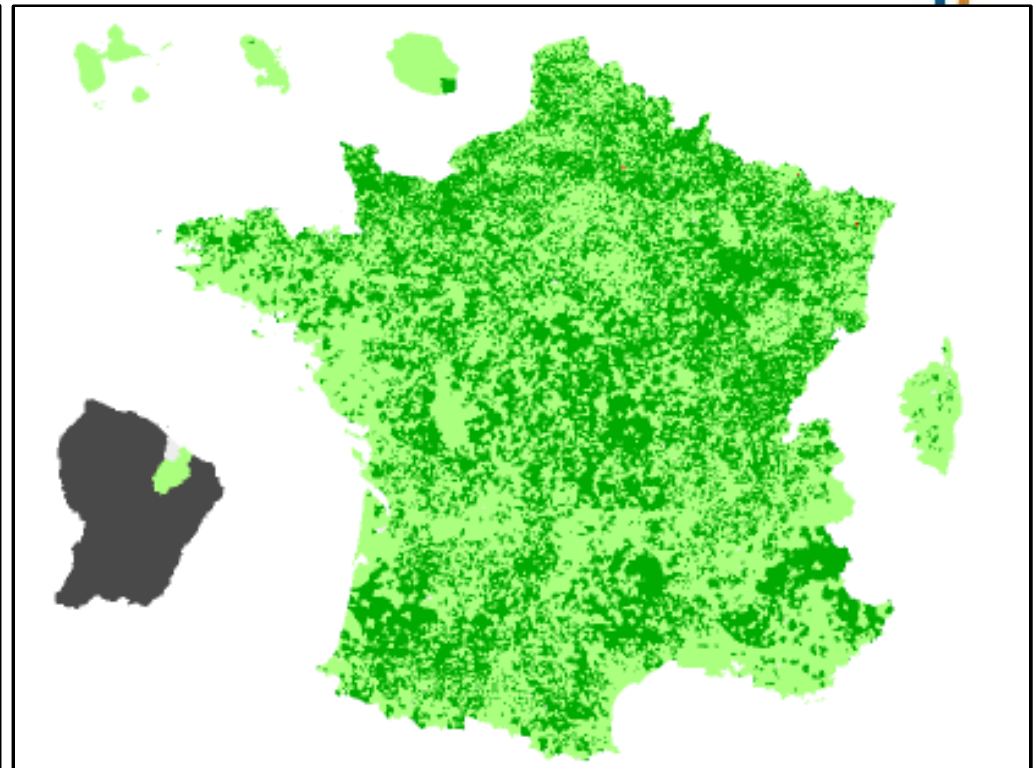
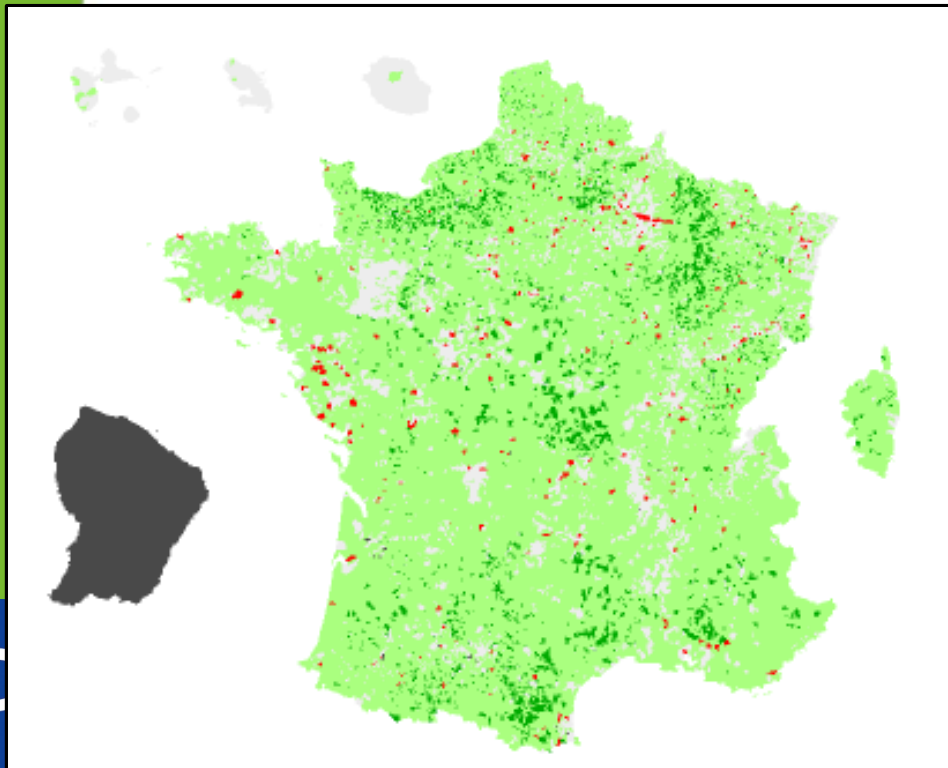
- Taux de géolocalisation des fichiers fonciers 2011 à la commune

Géolocalisation avec tous les millésimes de BD Parcellaire

■ 0 %	(43)
■] 0 %, 70 %]	(366)
■] 70 %, 95 %]	(4653)
■] 95 %, 100 % [(28716)
■ 100 %	(2943)

Géolocalisation avec tous les millésimes de BD Parcellaire + cadastre.gouv.fr

■ 0 %	(16)
■] 0 %, 70 %]	(11)
■] 70 %, 95 %]	(75)
■] 95 %, 100 % [(17501)
■ 100 %	(19118)



2. Contenu de la livraison 2012 et de ses nouveautés

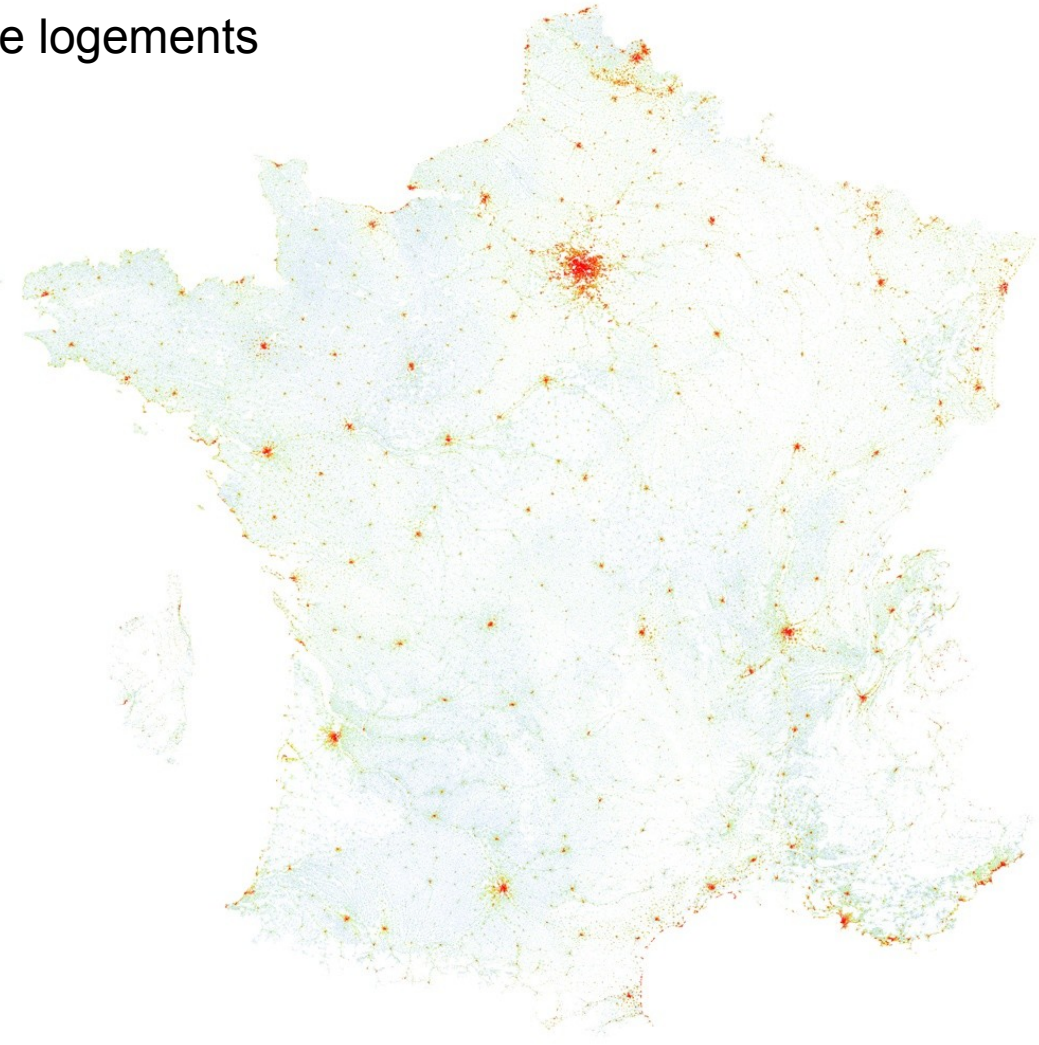
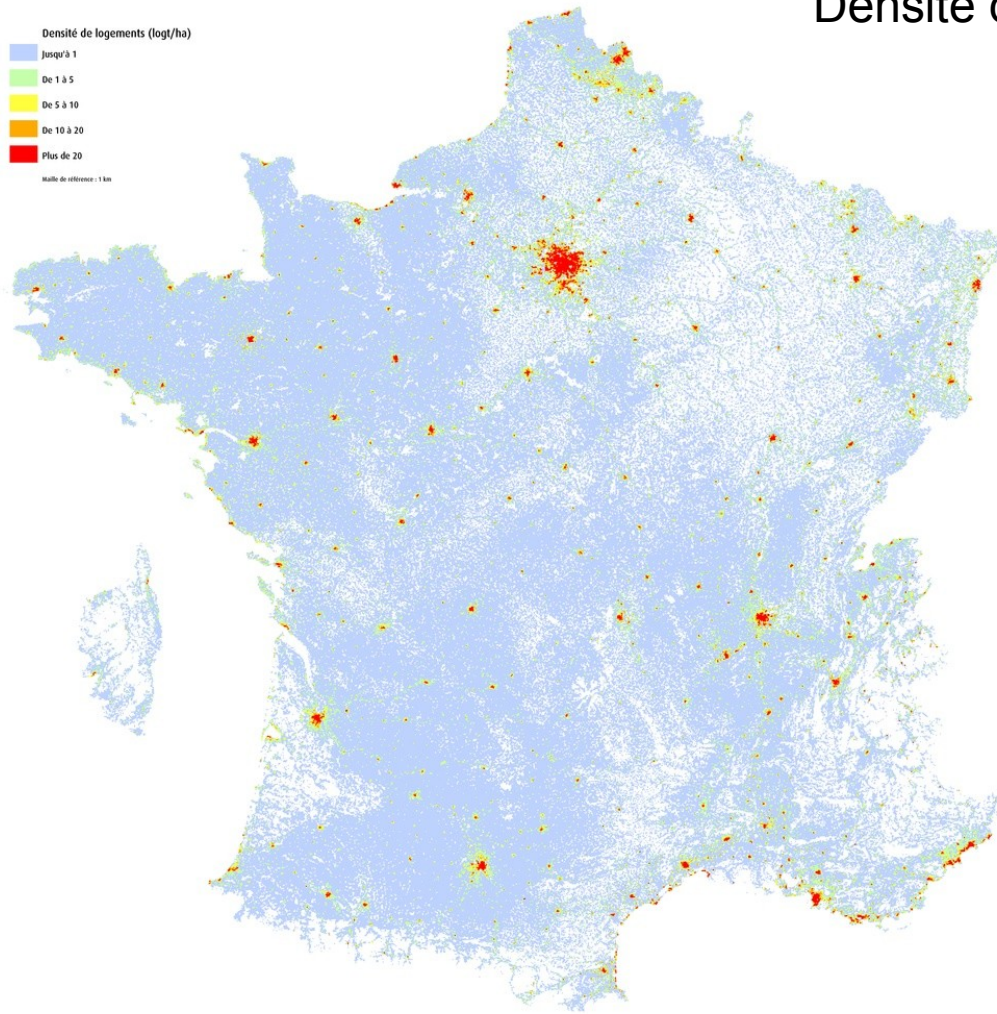
Nouvelles tables annexes (1/2)

- Des tables annexes livrées « **France entière** » :
 - Agrégations à différents niveaux administratifs : section cadastrale, commune, « canton ou ville », arrondissement, département, région
 - Carroyages « 10 km x 10 km » et « 1 km x 1 km »
 - Copro Multi Parcelles (CMP)
- Des tables annexes livrées sur le **territoire de compétence** :
 - Table des bâtiments :
 - 1 bâtiment fichiers fonciers = ensemble de locaux ayant la même lettre de bâtiment (dnubat)
 - Attributs principaux : nombre de locaux par type, typologie des murs et de la toiture, dates de construction
 - Carroyages « 100 m x 100 m »

2. Contenu de la livraison 2012 et de ses nouveautés

Nouvelles tables annexes (2/2)

Densité de logements



Carroyage 1km x 1km

Carroyage 100 m x 100 m

2. Contenu de la livraison 2012 et de ses nouveautés

Nouveau format de livraison

- Livraison des données au format PostgreSQL / PostGis au 2ème trimestre 2012. Liste des fichiers livrés :
 - Un « dump » par département et par millésime FF
 - Un « dump » par département pour les bâtiments et un pour les carroyages à « 100 m x 100 m » (contenant les 2 millésimes)
 - Un « dump » contenant les autres tables annexes pour la métropole
 - Un « dump » contenant les autres tables annexes pour l'outre-mer
- Création d'un outil pour faciliter l'export des données en CSV / SHP / TAB



The screenshot shows a web-based interface for exporting data from a PostgreSQL database. The window title is 'Plugin CETE NP pour pgAdminIII - v1.2'. It is divided into several sections:

- Informations serveur:** Host: 172.16.50.1, Port: 5432, User: postgres, Password: *****, Database: fichiersfonciers. The Cete Nord Picardie logo is visible.
- Informations table:** Schema: ff_d59_2011, Table: d59_2011_pnb10_parcelle. A dropdown menu for 'Sélectionner une géométrie' shows 'geomloc' and 'geompar'. There is also a 'Projection' field.
- Format(s) de sortie:** Radio buttons for ESRI, MapInfo, and CSV (which is selected).
- Projection de sortie:** A dropdown menu showing 'Métropole : RGF93 / Lambert 93'.
- Données de sortie:** 'Nom de fichier(s)' is 'd59_2011_pnb10_parcelle'. 'Dossier de destination' is an empty field with a browse button.
- Mode d'export:** Radio buttons for 'Normal' (selected) and 'Débogage'.
- A large purple 'Exporter' button is at the bottom.

2. Contenu de la livraison 2012 et de ses nouveautés

Nouveau mode de distribution

- Distribution des Fichiers Fonciers par le **PNE Référentiels** sur les périmètres habituels du PNE
- Liste des services destinataires :

DREAL/DRIHL	DDT(M)	DIR	DIRM	CETE/DRIEA
DRIEE	DRAAF	MAAP	CGDD	DGPR
DGITM	DGEC	DGALN	DGAC	SN
CETMEF	CERTU	SETRA		

2. Contenu de la livraison 2012 et de ses nouveautés

Nouvelle déclaration CNIL

- Diffusion élargie possible à des établissements publics, des collectivités, des syndicats mixtes, des agences d'urbanisme.
- Règle générale de diffusion :
 - Les organismes demandeurs locaux s'orientent vers la DDT(M) ou la DREAL de leur territoire
 - En fonction du contexte local (relations, expérience, connaissance), la DDT(M) ou la DREAL extrait les données
 - Pour les demandes nationales, le CETE NP intervient pour l'instant
- Note du DGALN aux directeurs détaillant :
 - Le contexte des fichiers fonciers
 - Les services destinataires des données
 - Les modalités d'échange des données au niveau local
- La diffusion des données fait l'objet d'une rubrique dédiée sur l'intranet

2. Contenu de la livraison 2012 et de ses nouveautés

Refonte du contenu du portail

- Amélioration de la mise en page
- Ajout de nouveaux documents

<http://geoinfo.metier.i2/fichiers-fonciers-r549.html>

- Types d'accès :
 - Intranet : <http://geoinfo.metier.i2>
 - Extranet : <http://extranet.geoinformations.developpement-durable.gouv.fr>
 - Pour y accéder : contacter portail-ig@developpement-durable.gouv.fr

3. Documentation en préparation

Faciliter l'exploitation des données

- « Exploitation des données dans le format base de données » → mettre PostgreSQL en serveur (droits d'accès, index, héritage, gestion des utilisateurs, visualisation des données, export, etc.)
- Document « Propriétaire / droits de propriété » : méthode utilisée pour l'homogénéisation des propriétaires, description des droits de propriété, méthode de calcul des champs « typprop »
- « Copro Multi Parcelles / Unités Foncières »
- « Méthode de constitution des données carroyées et limites d'utilisation »

4. Données annexes

Faire connaître les données

- Améliorer / Faciliter la connaissance de l'existence des données :
 - Livraison complémentaire aux formats TAB/SHP au 4ème trimestre 2012
 - des tables parcelle + carroyage 100m pour l'année 2011,
 - des tables commune + carroyage 1km et 10km pour les années 2009 et 2011.

Nom	Taille
d13_2011_carroyage_100m_SHP.zip	20 565 Ko
d13_2011_carroyage_100m_TAB.zip	15 365 Ko
d13_2011_pnb10_parcelle_SHP.zip	201 064 Ko
d13_2011_pnb10_parcelle_TAB.zip	157 972 Ko

- Diffusion de données agrégées via Géokit ?
- Mise en place d'un portail de navigation dans la donnée ?
- Cataloguer les fichiers fonciers sur Adélie
- Mettre à disposition sur l'intranet les deux cartes avec la densité de logement en carroyage sur 1km x 1km et en 100m x 100m
- Réaliser une carte de type Cartélie

5. Suites prévues ...

Formation nationale

- Aider à la prise en main des fichiers fonciers → mise en place d'une formation nationale :
 - Objectif : découvrir les fichiers fonciers et être capable d'en réaliser des exploitations dans PostgreSQL
 - Connaissance préalable : aucune
 - Public : géomaticiens et thématiciens visés dans la déclaration CNIL
 - Organisation proposée, modulable jour par jour :
 - Jour 1 : Présentation des FF / Utilisations possibles / Installation des outils
 - Jour 2 : Traitement des données via SQL / Export de données CSV, TAB / Connexion depuis QGIS
 - Jour 3 (1 à 2 mois après) : réponse aux questions / points à ré-aborder / liaison entre les tables / requêtes spatiales
 - Ce qui est à faire :
 - Trouver et former un vivier de formateur (COTECH, CMSIG, « réseau », etc.)
 - Réaliser une valise de formation (CETE NP)
 - Mettre en œuvre la formation (CVRH)

5. Suites prévues ...

Millésime 2012

- Achat du Millésime 2012 des FF
- A la réception, traitement minimal pour géolocaliser les parcelles au plus vite
- Attente des retours d'expérience sur l'évolution des données
- Diffusion été 2013 (**priorité à la formation nationale**)
- Pour la prochaine livraison :
 - livrer les carreaux 100m x 100m même vides,
 - créer le carroyage 200m x 200m,
 - autres attentes exprimées en COTECH et sur la boîte Fichiers Fonciers.

Intranet dédié :

<http://geoinfo.metier.i2/fichiers-fonciers-r549.html>

Boîte courriel fonctionnelle :

fichiers-fonciers@developpement-durable.gouv.fr

FIN



Crédit photo : Arnaud Bouissou/MEDDE

